

LA POLÈMICA DE LES ANTENES DE TELEFONIA MÒBIL

# El PP alerta del cas de 3 nens amb tumor d'un col·legi figuerenc que té una antena al costat

La diputada Alicia Sánchez Camacho farà una pregunta al Parlament perquè s'investigui aquesta situació

MARC BATALLER / Figueres  
 ● La polèmica per les antenes de telefonia mòbil continua més viva que mai. Després d'una setmana de tensió a l'Escala, ara el Partit Popular ha alertat del

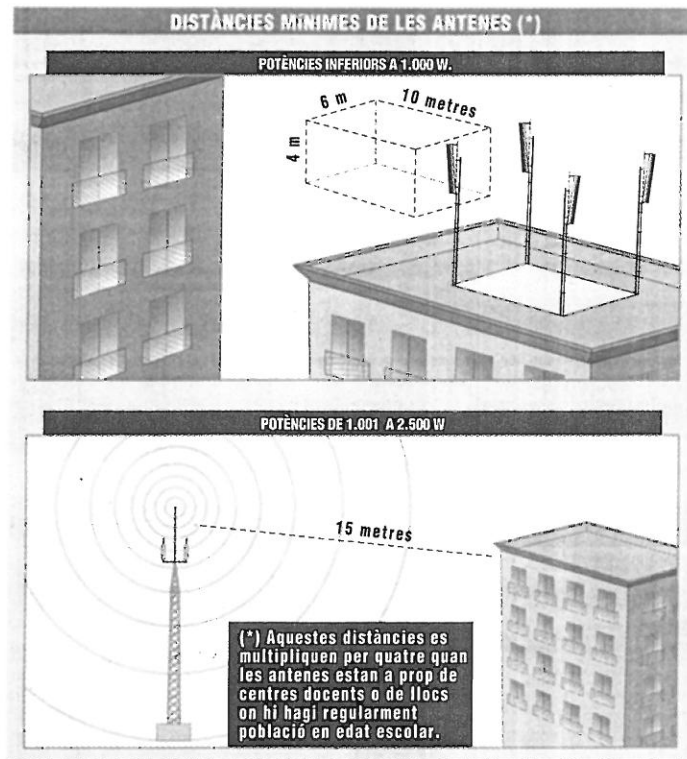
cas de tres nens amb tumors cerebrals de l'escola Les Escolàpies de Figueres que té una antena a pocs metres. La diputada Alicia Sánchez Camacho ja ha anunciat que farà una pregunta al Par-

lament perquè s'aclareixi aquesta situació. Segons ha explicat un dels pares, el seu fill de nou anys va morir, mentre que dues nenes—d'una edat semblant—actualment es recuperen. «No crimina-

litzo a ningú. No sé si el tumor té relació amb l'antena. Simplement vull exposar el cas», diu el pare. Des de l'Ajuntament, asseguren que l'aparell compleix els paràmetres de radiacions legals.

«És estrany que en pocs temps hi hagi tres casos de càncer en una escola. A més, dos dels nens afectats anaven a la mateixa classe. La veritat és que hi ha moltes coincidències. Per això, demanarem a la Generalitat que investigui si hi ha relació entre l'antena i aquestes malalties», explica Alicia Sánchez Camacho. Per la seva part, el pare afectat simplement afegeix que no vol crear alarma social. «No estic dient que l'antena tingui culpa. Això no ho sabem, però és estrany, tants de casos.»

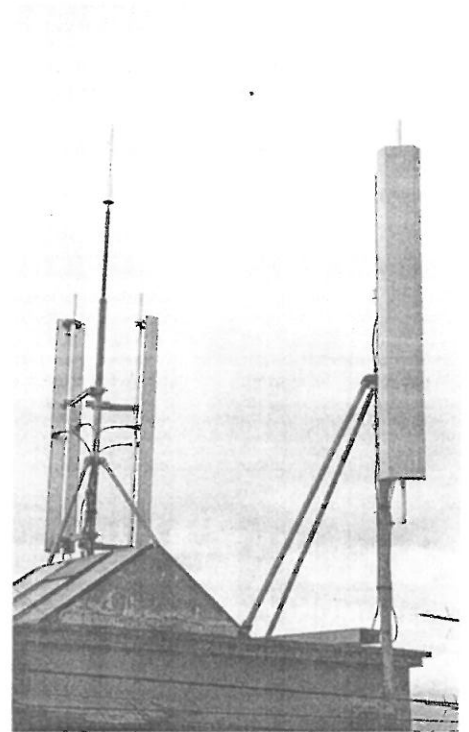
L'aparell es troba al terrat d'un edifici particular del carrer Peralada, a poquíssims metres del col·legi. Tot i que el seu impacte visual és nul —gairebé no es veu des del carrer—, els veïns dels voltants de l'escola van iniciar, l'any passat, una recollida de signatures per demanar-ne el desmantellament. Consideraven que pot crear efectes negatius. Els responsables del centre i l'associació de pares i mares també van reclamar la retirada i van reunir-se diverses vegades amb l'alcalde. Armangué els va dir que estaven pendents dels estudis per determinar si s'ajustava a la llei. Segons ha explicat la



regidora de Medi Ambient, Anna Morillas, ja han arribat alguns informes respecte del tema. «El Centre de Telecomunicacions de la Generalitat ha confirmat que les radia-

cions d'aquest aparell no són nocives i s'adapten a la normativa», apunta la regidora. Morillas afegeix que l'antena de les Escolàpies és de Telefónica. A banda del tema de

Figueres, el PP té previst fer altres iniciatives parlamentàries respecte a les antenes. Properament, presentarà una proposició no de llei perquè es faci un estudi sobre l'estat de



L'antena està instal·lada al terrat d'un edifici particular. / M.B.

les antenes a la demarcació per veure si compleixen el decret de la Generalitat. «Volem que hi hagi més control sobre aquests aparells», diu la diputada Sánchez Camacho, que ahir

va ser a Portbou en una trobada de simpatitzants. Per altra banda, aquests darrers dies han aparegut, a Figueres, nombrosos cartells contra Telefónica i les antenes.

## Un decret amb interpretacions diferents

ROBERT CARMONA

● La polèmica antena de l'Escala ha fet revisar a més d'un el decret de la Generalitat. Les distàncies de protecció que marca són aparentment fàcils de calcular, però a l'hora d'interpretar-les hi ha diferències. En el cas de l'Escala, veïns i Ajuntament van demanar un informe tècnic i asseguren que hi ha almenys nou terrasses que estarien afectades per l'antena de Telefónica. L'empresa, però, afirma que compleix la normativa.

El decret exposa dues maneres de calcular les distàncies mínimes. Per antenes amb una potència me-

nor als 1.000 watts, l'antena ha d'estar a una distància mínima de deu metres dels habitatges veïns. No són, però, deu metres a comptar des de la base, sinó que s'ha de traçar un paral·lelepípede de protecció —tal com marca el gràfic d'aquesta plana— que té en compte el punt en què hi ha el panell que emet les radiacions. Des d'aquest panell s'ha de comptar una distància de deu metres de llargada, per quatre d'alçada i sis d'amplada. «No hi pot haver una zona oberta d'ús continuat per les persones i sense protecció d'edificacions que estigui dintre d'aquest

paral·lelepípede», diu el decret. Quan la potència està entre els 1.001 i els 2.500 watts, el càlcul es fa diferent. S'ha de marcar una esfera de protecció amb un radi de 15 metres —augmenta encara més si la potència és superior—.

A més, les distàncies previstes s'han de multiplicar per quatre si les antenes estan prop «d'espais oberts dels centres docents i d'establiments que acullin de manera regular població en edat escolar». Telefónica es nega a dir quina és la potència de l'antena de l'Escala, mentre que els veïns mantenen que deu ser superior als 1.000 watts.

## La polèmica de Valladolid

M.B.

● El cas del col·legi públic García Quintana de Valladolid va tornar a obrir la polèmica sobre els possibles efectes nocius de les antenes de telefonia mòbil. En el centre —on hi estudien 450 escolars— es van detectar quatre casos de càncer infantil entre alumnes i a partir d'aquí va començar la psicosis, ja que a prop hi ha antenes. El col·legi, fins i tot, va haver de tancar durant uns dies i el dia de la reobertura només van anar-hi els professors i quatre nens. Fa uns tres setmanes, la ministra de Ciència i Tecnologia, Anna Birulés, va comparèixer per aquest cas al Congrés i va descartar qualsevol tipus d'efecte nociu de les 614 antenes de telefonia mòbil inspeccionades fins llavors. També va afegir que a finals d'abril se n'hauran revisat un miler més.