

membres, ja que de conformitat amb el que determina l'article 30 del Reglament de gestió urbanística, llevat de manament judicial o prescripció legal, la dissolució només es podrà produir una vegada complerts els fins per als quals va ser creada.

—2 L'article 32 dels Estatuts, en regular els recursos admesos contra els actes i acords de la Junta, s'haurà d'adequar al que determina la vigent Llei de règim jurídic de les administracions públiques i procediment administratiu comú, per tant, a més dels recursos interns que es fixen, es podrà interposar recurs d'alçada davant l'Ajuntament en el termini d'un mes.

Exp.: 701/00/SGAU

Junta de compensació del sector can Roca III, de Terrassa

L'Ajuntament de Terrassa ha tramès la documentació corresponent a la Junta de compensació del sector can Roca III, d'aquest terme municipal.

El director general d'Urbanisme, en data 7 de febrer de 2001, ha proposat la inscripció de la Junta de compensació del sector can Roca III al Registre d'entitats urbanístiques col·laboradores, atès l'informe emès pel Servei de Protecció de la Legalitat i Assessorament de 6 de febrer de 2001.

Vistos el Decret legislatiu 1/1990, de 12 de juliol, pel qual s'aprova la refosa dels texts legals vigents a Catalunya en matèria urbanística (DOGC núm. 1317, de 13.7.1990), el Reglament de gestió urbanística i la Instrucció aprovada per l'Ordre del Departament de Política Territorial i Obres Públiques de 6 d'agost de 1982 (DOGC núm. 260, de 17.9.1982);

Vista la proposta de la Ponència Tècnica, aquesta Comissió acorda:

Inscriure al Registre d'entitats urbanístiques col·laboradores la Junta de compensació del sector can Roca III, del terme municipal de Terrassa, constituïda mitjançant escriptura pública autoritzada pel notari senyor Roberto Follia Camps en data 26 d'octubre de 1999, constitució que va ser aprovada per l'Ajuntament de referència segons l'acord plenari adoptat en la sessió de 31 de desembre de 1999, amb les prescripcions següents:

—1 El règim de recursos contra els actes i acords de la Junta serà el determinat en la Llei 4/1999, de modificació de la Llei de règim jurídic de les administracions públiques i procediment administratiu comú que estableix el recurs d'alçada a interposar en el termini d'un mes.

—2 L'aprovació de la dissolució de la Junta només es podrà efectuar quan s'hagin complert els objectius per als quals ha estat creada i requerirà l'acord de l'administració actuant.

Contra els acords anteriors, que no posen fi a la via administrativa, es pot interposar recurs d'alçada, de conformitat amb el que preveuen els articles 107.1, 114 i 115 de la Llei 30/1992, de 26 de novembre, de règim jurídic de les administracions públiques i del procediment administratiu comú, modificada per la Llei 4/1999, de 13 de gener, davant el conseller de Política Ter-

ritorial i Obres Públiques, en el termini d'un mes a comptar des de l'endemà de la publicació d'aquest Edicte al DOGC. El recurs s'entendrà desestimat si passen tres mesos sense que s'hagi dictat i notificat la resolució expressa i quedarà aleshores oberta la via contenciosa administrativa.

Barcelona, 17 de maig de 2001

MERCÈ ALBIOL I NÚÑEZ
Secretària de la Comissió d'Urbanisme
de Barcelona
(01.113.129)

*

DEPARTAMENT DE MEDI AMBIENT

DECRET

148/2001, de 29 de maig, d'ordenació ambiental de les instal·lacions de telefonia mòbil i altres instal·lacions de radiocomunicació.

El Pla estratègic per a la societat de la informació presentat al Parlament de Catalunya estableix les bases i defineix les actuacions que han de permetre que Catalunya assoleixi una posició capdavantera en la nova societat de la informació.

En aquest marc, el sector de la radiocomunicació i especialment el de la telefonia mòbil han adquirit una expansió accelerada que ha generat i genera un increment d'instal·lacions amb antenes radiants que s'estenen per tot el territori.

La incidència que les instal·lacions de radiocomunicació tenen sobre el territori, el paisatge i el medi ambient en general, exigeix una ordenació urgent per tal d'establir les mesures de prevenció i control necessàries. Aquestes mesures, que s'entenen sens perjudici d'altres regulacions que puguin ser d'aplicació per raó de la matèria, han de permetre que el necessari desenvolupament dels serveis de radiocomunicació, en tant que són un factor indispensable en el progrés de la societat, es dugui a terme minimitzant l'impacte visual de les instal·lacions i l'ocupació del territori i han garantir, a la vegada, el compliment de les mesures de protecció recomanades per la Unió Europea en la Recomanació del Consell de 12 de juliol de 1999 (1999/519/CE).

El Govern de la Generalitat, amb la participació de les institucions locals afectades i mitjançant aquest Decret, estableix:

A) Les especificacions i determinacions tècniques aplicables a les instal·lacions de radiocomunicació. Per fixar els nivells de referència i les distàncies de protecció a les persones s'adopta el principi de cautela i s'estableix un factor de seguretat sobre la Recomanació de la Unió Europea.

B) El sistema d'ordenació urbanística de la implantació de les instal·lacions sobre el territori, mitjançant la figura del Pla especial, sempre que l'aplicació d'aquest sistema d'ordenació sigui necessària.

C) El sistema d'intervenció administrativa de les obres i activitats mitjançant el seu sotmetiment als règims de llicència o de comunicació, de control i, eventualment, de sanció.

Finalment es preveu el desenvolupament d'aquest Decret mitjançant l'oportuna regulació municipal.

Per tot això, d'acord amb el dictamen de la Comissió Jurídica Assessora, a proposta del conseller de Medi Ambient i d'acord amb el Govern,

DECRETO:

CAPÍTOL 1
Disposicions generals

Article 1
Objecte

L'objecte d'aquest Decret és regular la intervenció administrativa d'instal·lacions de radiocomunicació pel que fa als aspectes d'implan-

tació en el territori des del punt de vista d'impacte visual i sobre el medi ambient i la població.

Article 2

Àmbit d'aplicació

Aquest Decret s'aplica a les instal·lacions de sistemes de transmissió de veu i dades amb antenes radiantis susceptibles de generar camps electromagnètics en un interval de freqüència de 10 MHz a 300 GHz que s'emplacen a Catalunya, concretament:

- A la telefonia mòbil.
- Als bucles d'accés local via ràdio.
- A les xarxes de serveis mòbils i terrestres.

Article 3

Finalitats

Aquest Decret té per finalitats:

- a) Harmonitzar el desplegament de les xarxes de radiocomunicació amb l'objectiu d'assolir un nivell alt de protecció del medi i de la població.
- b) Afavorir la integració de les instal·lacions a què fa referència l'article 2 a l'entorn en què es situen.

Article 4

Definicions

Als efectes d'aquest Decret s'entén per:

- a) Operador d'infraestructura: l'entitat o empresa titular de les instal·lacions de suport físic de les antenes i equips de radiocomunicació (torres, caseta i subministrament elèctric).
- b) Operadors de serveis finals: l'entitat o empresa titular dels serveis que es suporten en radiocomunicació, usuaris de les instal·lacions de radiocomunicacions de titularitat pròpia o dels operadors d'infraestructures.
- c) Intensitat de camp elèctric (E): és la quantitat vectorial que correspon a la força exercida sobre una partícula carregada independentment del seu moviment en l'espai. S'expressa en volts per metre (V/m).
- d) Intensitat de camp magnètic: és una quantitat vectorial (H) que determina un camp magnètic en qualsevol punt de l'espai. S'expressa en amperes per metre (A/m).
- e) Densitat de potència (S): és la potència radiada que incideix perpendicular a una superfície, dividida per l'àrea de la superfície, i que s'expressa en watts per metre quadrat (W/m²).
- f) Esfera de protecció: esfera centrada en el centre del sistema radiant o punt central de diversos sistemes radiantis que transmeten des de la mateixa torre, i un radi que és funció de la PIRE màxima global del centre. No pot haver-hi una zona oberta d'ús continuat per a les persones i sense protecció d'edificacions que estigui dintre d'aquesta esfera de protecció.
- g) Paral·lelepípede de protecció: és un paral·lelepípede traçat a partir del centre de l'antena i orientat en la direcció de màxima radiació. No pot haver-hi una zona oberta d'ús continuat per a les persones i sense protecció d'edificacions que estigui dintre d'aquest paral·lelepípede de protecció.
- h) PIRE: és la potència isotròpica radiada equivalent d'un únic sistema radiant.
- i) PIRE màxima global del centre: és el resultat de sumar les PIRE dels diferents sistemes en la direcció de màxima radiació del centre.
- j) Centre integrat: aquell que es projecta i explota per donar cabuda a més d'un operador

de serveis finals, capaç d'integrar el màxim nombre de radiocomunicacions.

k) Nivells de referència: són els nivells eficaços màxims d'exposició als camps electromagnètics permesos per les persones (públic en general) a les zones d'ús continuat.

l) Impacte visual: impacte ambiental que afecta el paisatge i que es manifesta principalment per l'excés de contrast de color, forma, escala, etc., entre els elements visuals introduïts per una activitat o instal·lació i el medi en què s'ubica; per la dominància visual dels elements introduïts en relació amb els del medi; per l'ocultació d'un element natural o artificial, o per la falta de compatibilitat entre els usos històrics que han caracteritzat un paisatge i la significació que adquireix la nova activitat o instal·lació en aquest paisatge.

m) Impacte ambiental: alteració de les característiques inicials del medi ambient provocada per un projecte, una obra o una activitat.

Article 5

Normes tècniques i de seguretat

Les instal·lacions objecte d'aquest Decret han de complir:

- a) Les restriccions a l'exposició als camps electromagnètics que es fixen a l'annex 1.
- b) Les distàncies de protecció que es fixen a l'annex 2.
- c) Les normes tècniques que es fixen a l'annex 3 i, si escau, a l'annex 4.

Article 6

Condicions generals de les instal·lacions i funcionament de les activitats

6.1 Les activitats objecte d'aquest Decret i les instal·lacions que hi estiguin vinculades han d'ésser projectades, instal·lades, utilitzades, mantingudes i controlades de manera que s'ajustin a les determinacions del planejament urbanístic i s'assoleixin els objectius de qualitat ambiental i de seguretat que fixa la legislació vigent, i específicament aquest Decret.

6.2 Els titulars de les activitats han d'exercir-les sota els principis següents:

- a) Prevenir les afeccions al paisatge i les emissions emprant la millor tècnica disponible, tal com defineix la Llei 3/1998, de 27 de febrer, de la intervenció integral de l'Administració ambiental.
- b) En les demarcacions no urbanes, compartir torres de suport d'antenes i camins d'accés i escomeses elèctriques sempre que sigui tècnicament i econòmicament viable, s'ajusti a l'ordenació territorial aprovada i suposi una reducció de l'impacte ambiental.

CAPÍTOL 2

Ordenació dels emplaçaments

Article 7

Demarcacions territorials

7.1 L'emplaçament de les instal·lacions de radiocomunicació resta subjecta a les determinacions fixades en aquest Decret i a les que resulten dels instruments d'ordenació urbanística que s'aprovin.

7.2 Als efectes de l'ordenació de la implantació en el territori de les instal·lacions i de l'aplicació del sistema d'intervenció administrativa s'estableixen les demarcacions següents:

A) Demarcació urbana, constituïda pel sòl urbà i urbanitzable programat o amb sectors delimitats i aptes per a urbanitzar.

B) Demarcació no urbana, constituïda pel sòl no urbanitzable i urbanitzable no programat o sense sectors delimitats.

Article 8

Informació de base

8.1 Per a l'ordenació dels emplaçaments, tots i cadascun dels operadors de radiocomunicació han de facilitar a les administracions actuant informació suficient, gràfica i escrita, sobre:

A) La xarxa d'instal·lacions existents que, com a mínim, ha de contenir:

- a) Amb caràcter general: Esquema general de la xarxa indicant els principals nodes.

Descripció dels serveis prestats i tecnologies utilitzades.

- b) Per a cada emplaçament:

Indicació expressa en plànols de la cota altimètrica.

Àrees de cobertura.

Marge de freqüències i potència d'emissió.

Tipus d'antenes.

Diagrama de radiació indicant la potència isotròpica radiada equivalent (W) en la direcció de màxima radiació. (Inclinació mecànica més elèctrica i azimut).

Dimensions de cada antena transmissora.

B) El programa de desenvolupament de la xarxa que, com a mínim, ha de contenir:

- a) Amb caràcter general: Esquema general de la xarxa indicant els principals nodes.

Descripció dels serveis prestats i tecnologies utilitzades.

Calendari orientatiu d'execució.

- b) Per a cada emplaçament i atenent els objectius programats:

Previsió d'àrees de cobertura o si escau cel·les planificades.

Modificacions de les cel·les existents.

Expressió del grau de dependència o vinculació concret entre l'emplaçament i la instal·lació.

Disposició del terreny, accessos i subministres. Possibilitat de compartició.

8.2 La informació gràfica ha d'assenyalar els llocs d'emplaçament, amb coordenades UTM i sobre la cartografia següent:

- a) A escala 1:5000 per a les instal·lacions que s'emplacen en la demarcació no urbana.

b) A escala 1:2000 per a les instal·lacions que s'emplacen en la demarcació urbana.

Per a la determinació dels llocs d'emplaçament s'accepta també la presentació d'una llista de les instal·lacions amb l'expressió de les coordenades UTM.

8.3 Els terminis per a subministrar la informació són:

A) Demarcació urbana: el que fixi l'ordenança municipal.

B) Demarcació no urbana:

- a) Xarxa existent: Un mes pel que fa a la informació gràfica. Nou mesos pel que fa a la restant informació.
- b) Programa de desenvolupament de la xarxa:

b1) Informació inicial:

Tres mesos pel que fa al programa previst de desenvolupament en un any.

Sis mesos pel que fa a la previsió general de desenvolupament per un termini superior a un any.

b2) Concreció de la informació:

Durant el primer trimestre de cada any natural s'ha de presentar el programa previst de desenvolupament en un any, en el marc de la previsió general inicial.

8.4 Document que detalli la part de la informació subministrada que té caràcter de confidencial a l'empara de la legislació vigent.

Article 9

Ordenació en la demarcació urbana

9.1 L'ordenació de l'emplaçament de les instal·lacions a la demarcació urbana es pot dur a terme per l'ajuntament mitjançant una ordenança municipal específica que s'ha de formular atenent els objectius, principis, criteris i normes tècniques i de seguretat que es fixen en aquest Decret.

9.2 L'ordenació dels emplaçaments de les instal·lacions en la demarcació urbana es pot completar mitjançant l'aprovació d'un pla especial urbanístic.

La redacció del Pla especial es duu a terme atenent el programa d'implantació i desenvolupament de la xarxa d'instal·lacions que cada operador ha de presentar a l'ajuntament.

Article 10

Ordenació en la demarcació no urbana

10.1 L'ordenació de l'emplaçament de les instal·lacions en la demarcació no urbana es duu a terme per l'Administració de la Generalitat, en totes aquelles zones del territori en què es faci necessari per al millor compliment dels objectius del Decret, mitjançant l'aprovació de plans especials d'àmbit territorial comarcal o superior, d'acord amb les previsions de l'article 29.2 del Decret legislatiu 1/1990, de 12 de juliol, pel qual s'aprova la refosa dels textos legals vigents a Catalunya en matèria urbanística.

10.2 La redacció dels plans especials es duu a terme atenent:

A) La informació de base definida en l'article 8 d'aquest Decret.

B) L'objectiu d'harmonitzar les necessitats d'implantació d'infraestructures bàsiques relatives a les radiocomunicacions per tal de maximitzar la cobertura territorial de la xarxa amb la protecció del paisatge i del medi rural i, molt especialment, dels espais que figuren en el Pla d'espais d'interès natural a Catalunya (PEIN).

10.3 Mentre no s'aprovin els plans especials que preveu l'apartat 1 d'aquest article, i en aquelles zones del territori on no es faci necessari el pla especial, l'emplaçament de les noves instal·lacions de radiocomunicació s'ordena territorialment des de l'òptica ambiental atenent les determinacions d'aquest Decret i, específicament:

A) Els objectius, principis, criteris i normes tècniques i de seguretat.

B) Les prescripcions que figuren en els annexos d'aquest Decret.

C) La informació de base definida en l'article 8.

10.4 La proposta d'ordenació ambiental dels emplaçaments es duu a terme per una Comissió tècnica, adscrita al Departament de Medi Ambient que l'ordena, la dirigeix i li presta el suport operatiu necessari, i que està constituïda per representants de cadascun dels òrgans i entitats següents:

Dos representants del Departament de Medi Ambient.

Dos representants del Departament de Política Territorial i Obres Públiques.

Dos representants del Departament de la Presidència, un dels quals del Centre de Telecomunicacions i Tecnologies de la informació de la Generalitat de Catalunya.

Un representant del Departament d'Universitats, Recerca i Societat de la Informació.

Un representant de LOCALRET.

Un de l'Associació Catalana de Municipis.

Un de la Federació de Municipis de Catalunya.

10.5 En el procés de formulació de la proposta d'ordenació dels emplaçaments es dona tràmit d'audiència a tots els operadors d'infraestructures de radiocomunicacions regulades en aquest Decret i als municipis en què es proposa que s'emplacin les instal·lacions.

10.6 L'ordenació s'adopta mitjançant acord voluntari entre l'Administració de la Generalitat, LOCALRET i els operadors que el subscriguin, d'acord amb la regulació dels acords voluntaris que es duu a terme en la Llei 3/1998, de 27 de febrer, de la intervenció integral de l'Administració ambiental.

En el supòsit de manca d'acord, la proposta d'ordenació formulada per la Comissió tècnica s'ha de tenir en compte per les administracions actuants en el procés d'intervenció administrativa de les instal·lacions.

Article 11

Promoció d'infraestructures compartides.

Les administracions estableixen les mesures necessàries per minimitzar l'impacte visual i mediambiental que suposa la proliferació de les infraestructures de telecomunicacions i, per tant, fomentaran especialment en la demarcació no urbana la seva concentració en instal·lacions compartides, obertes a tots els operadors i amb un disseny de compartició que permeti la instal·lació dels serveis sol·licitats inicialment així com possibles serveis de futur.

Els operadors d'infraestructures coadjuvaran en l'establiment d'aquestes infraestructures compartides.

CAPÍTOL 3

Intervenció administrativa de les instal·lacions de radiocomunicació.

Article 12

Sistemes d'intervenció

12.1 Les instal·lacions fixes de radiocomunicació resten sotmeses als sistemes d'intervenció administrativa en matèria d'urbanisme i de medi ambient.

12.2 La intervenció administrativa en matèria d'urbanisme es regeix per la legislació de règim local i urbanística aplicable.

12.3 La intervenció administrativa en matèria ambiental es regeix per la Llei 3/1998, de 27 de febrer, de la intervenció integral de l'Administració ambiental.

Article 13

Fiança

L'ajuntament podrà reclamar una fiança en concepte de garantia per a l'assumpció per part dels operadors dels riscos corresponents.

A aquests efectes, la garantia a prestar pel titular de la instal·lació haurà de ser suficient, segons la magnitud de la instal·lació, per respondre de les obligacions derivades de l'activitat autoritzada, de l'execució de totes les mesures de protecció del medi ambient, de la realització dels controls i mesuraments adients, del desmantellament de la instal·lació i dels treballs de recuperació del medi ambient.

Article 14

Particularitats del règim de control ambiental de les instal·lacions

14.1 L'actuació de control inicial i de control periòdic de les instal·lacions subjectes a llicència ambiental es duu a terme per l'ajuntament que pot fer-ho directament, i pot demanar assistència tècnica de Centre de Telecomunicacions i Tecnologies de la Informació, o a través d'una entitat ambiental de control acreditada per a aquesta tipologia d'activitats.

14.2 La certificació tècnica acreditativa del compliment dels requeriments ambientals, establerts als annexos 1 i 2 d'aquest Decret, que s'ha d'acompanyar a l'escrit de comunicació per a les instal·lacions subjectes al règim de comunicació l'ha d'emetre un tècnic o una entitat ambiental de control acreditada per aquesta tipologia d'activitats.

14.3 Els resultats de les actuacions de control i de la certificació tècnica acreditativa que es refereixen a les mesures i assaigs realitzats i equips utilitzats es trametan al Departament de Medi Ambient per tal que siguin incorporats a la base de dades ambientals d'activitats.

Article 15

Règim sancionador

Les infraccions al que disposa aquest Decret es sancionen d'acord amb el que estableix la Llei 3/1998, de 27 de febrer, de la intervenció integral de l'Administració ambiental.

DISPOSICIONS ADDICIONALS

Primera

—1 Mentre que la Comissió Mixta prevista a la disposició addicional setena de la Llei 3/1998, de 27 de febrer, de la intervenció integral de l'Administració ambiental, no proposi el règim d'intervenció ambiental de les instal·lacions previstes en aquest Decret, aquest serà el següent:

a) Per a les instal·lacions de radiocomunicació emplaçades en la demarcació urbana o en espais inclosos en el Pla d'espais d'interès natural, aprovat pel Decret 328/1992, de 14 de desembre, o que d'acord amb el planejament urbanístic municipal siguin qualificats d'especial protecció, el corresponent a les activitats de l'annex 2.2 de la Llei 3/1998. Tot i això, l'ajuntament pot aplicar el règim corresponent a les activitats de l'annex 3 en supòsits d'instal·lacions en les quals la potència de sortida dels equips sigui inferior a 100 W.

b) Per a les instal·lacions de radiocomunicació emplaçades en la demarcació no urbana, el corresponent a les activitats de l'annex 3 de la Llei 3/1998.

A la sol·licitud de les llicències o si escau a l'escrit de comunicació s'ha d'acompanyar el

projecte tècnic i la informació que contenen els annexos 3 i 4 d'aquest Decret.

—2 El procediment definitiu de determinació del règim jurídic a què fa referència l'apartat anterior s'ha de dur a terme abans dels dos anys següents a l'entrada en vigor d'aquest Decret.

Segona

Les disposicions d'aquest Decret s'apliquen sens perjudici de les competències que corresponen a altres organismes i administracions en matèria de telecomunicacions.

Tercera

Mentre no es reguli i s'implanti el sistema d'acreditació d'entitats de control per a instal·lacions de radiocomunicació, es reconeix l'acreditació del Centre de Telecomunicacions i Tecnologies de la Informació.

Quarta

Règim de desmantellament

Els titulars d'instal·lacions que es vegin afectades per les prescripcions d'aquest Decret i que hagin de ser desmantellades han de garantir que restitueixen el terreny a les seves condicions originals.

DISPOSICIONS TRANSITÒRIES

Primera

a) Les instal·lacions existents en el moment d'entrada en vigor d'aquest Decret que disposen de les llicències urbanística i ambiental s'han d'adequar a les seves prescripcions abans de l'1 de gener de l'any 2004.

b) Les instal·lacions existents en el moment d'entrada en vigor d'aquest Decret que no disposen de les llicències preceptives s'han de legalitzar en el termini màxim de 6 mesos des de l'entrada en vigor del Decret.

Segona

Les instal·lacions existents en el moment d'entrada en vigor d'aquest Decret que no compleixin els límits de referència fixats a l'annex 1 i les distàncies de protecció fixades a l'annex 2 les han d'adaptar en el termini màxim de 6 mesos a partir de l'entrada en vigor d'aquest Decret.

Tercera

L'adequació de les instal·lacions existents als emplaçaments fixats en el Pla especial o si escau en l'ordenació ambiental dels emplaçaments s'ha de dur a terme segons els terminis que es fixin en el mateix pla o, si escau, en l'ordenació.

Quarta

Les sol·licituds de llicència urbanística i ambiental presentades abans de la data d'entrada en vigor d'aquest Decret i sobre les quals no hagi recaigut proposta de resolució es tramitaran d'acord amb les determinacions d'aquest Decret.

DISPOSICIONS FINALS

Primera

Es faculta el conseller de Medi Ambient per adaptar els annexos d'aquest Decret als aven-

ços científics i tecnològics que permetin un millor assoliment dels objectius del Decret.

Segona

Aquest Decret entrarà en vigor l'endemà de la seva publicació en el Diari Oficial de la Generalitat de Catalunya.

Barcelona, 29 de maig de 2001

JORDI PUJOL

President de la Generalitat de Catalunya

FELIP PUIG I GODES

Conseller de Medi Ambient

ANNEX 1

Nivells de referència

Marge de freqüències	Intensitat de camp E V/m	Intensitat de camp H A/m	Densitat de potència S (W/m ²)
10-400 MHz	19	0,05	0,9
400 MHz-2.000 MHz	0,9·f ^{1/2}	0,0025·f ^{1/2}	f/450
2-300 GHz	41	0,1	4,5

(f) segons s'indica en la columna del marge de freqüències

Exemple de resultats obtinguts amb l'aplicació sobre els nivells de referència de les freqüències de telefonia:

Marge de freqüències	Intensitat de camp E V/m	Intensitat de camp H A/m	Densitat de potència S (W/m ²)
900 MHz	27	0,075	2
1800 MHz	38	0,1	4
2000 MHz	41	0,1	4,5
De 2 a 300 GHz	41	0,1	4,5

Per tot el que no preveu aquesta norma, es tindrà en compte la Recomanació del Consell de 12 de juliol de 1999, relativa a l'exposició del públic en general a camps electromagnètics (DOCE L 199/59).

Nota: nivells de referència són els nivells màxims permesos d'exposició als camps electromagnètics per les persones (públic en general).

ANNEX 2

Distàncies de protecció

En qualsevol zona d'ús continuat per les persones s'han de complir els nivells de referència que s'han considerat a l'annex 1.

Nivells de referència: són els nivells màxims permesos d'exposició als camps electromagnètics per les persones (públic en general) a les zones d'ús continuat.

En aquest annex 2 s'inclouen unes restriccions addicionals de protecció que són unes distàncies mínimes a les antenes per les zones obertes d'ús continuat per a les persones i sense protecció d'edificacions.

Aquestes distàncies de protecció són superiors a la distància necessària per obtenir els nivells de radiació considerats a l'annex 1.

El fet d'establir una distància superior a la necessària per complir els nivells de referència a les zones d'ús continuat per a les persones i sense protecció d'edificacions, és per donar més garantia de preservació de l'espai vital de les persones.

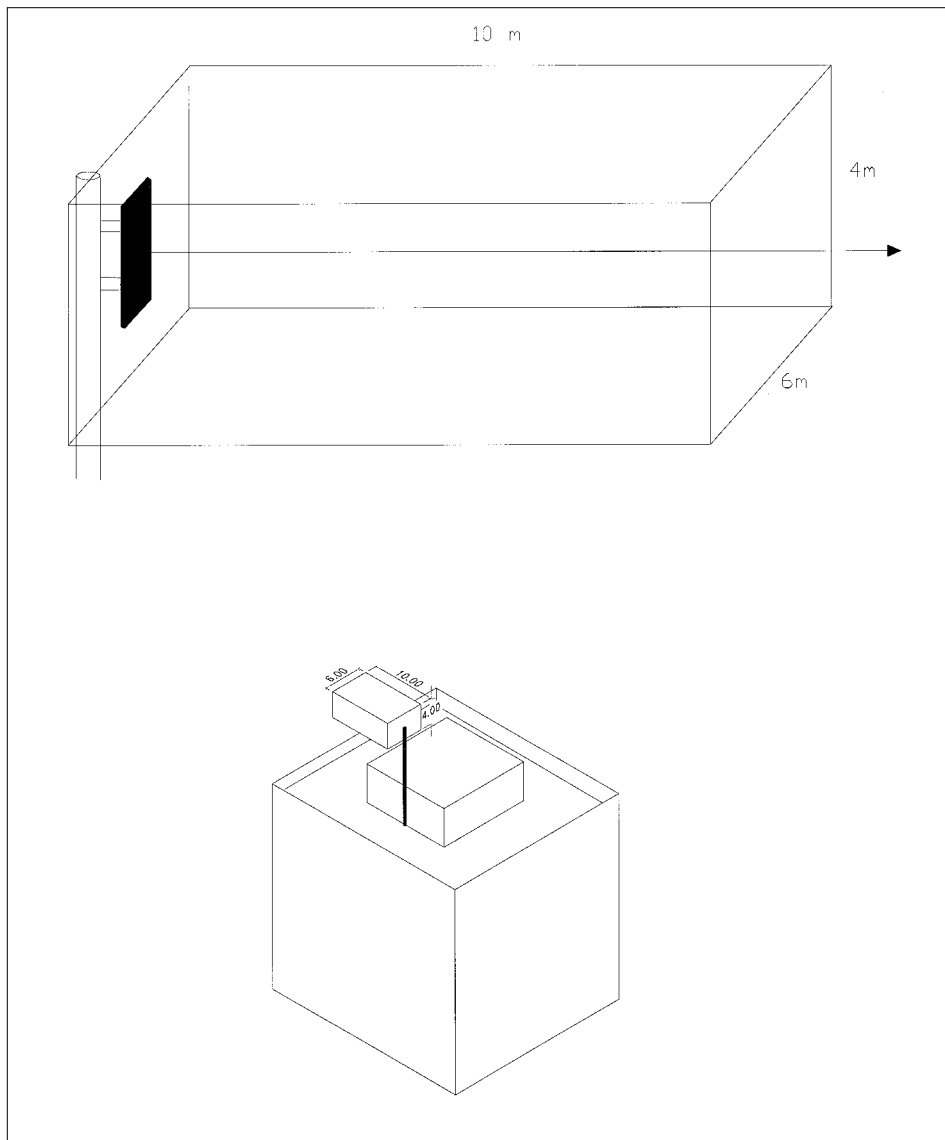
Per potències radiades menors de 100 W no cal mantenir cap distància de protecció.

—1 Per a les antenes sectorials del tipus de telefonia mòbil i de potències radiades menors de 1.000 W, s'han de complir unes distàncies en la direcció de màxima radiació de l'antena en forma de paral·lelepípede tal com mostra la figura 1.

Paral·lelepípede de protecció: és un paral·lelepípede traçat a partir de l'extrem de l'antena en la direcció de màxima radiació.

No pot haver-hi una zona oberta d'ús continuat per a les persones i sense protecció d'edificacions que estigui dintre d'aquest paral·lelepípede.

Figura 1



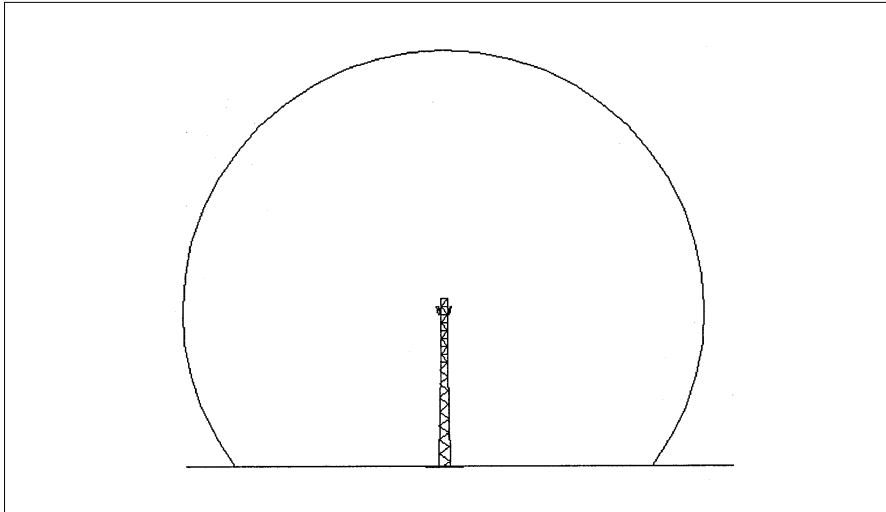
—2 Per a la resta d'antenes o de potències radiades superiors als 1.000 W s'han de complir unes distàncies en totes les direccions com mostra la figura 2.

Esfera de protecció: esfera centrada en el centre del sistema radiant o punt central de diversos sistemes radiants que transmetin de la mateixa torre, i un radi que és funció de la PIRE

màxima global del centre. No pot haver-hi una zona oberta d'ús continuat per a les persones i sense protecció d'edificacions que estigui dintre d'aquesta esfera de protecció.

Suma de PIRE en la direcció de màxima radiació del centre	100 W-1.000 W	1.001 W-2.500 W	2.501 W-5.000 W	5.001 W-10.000 W	10.001W-50.000 W
Radi de l'esfera	10 m	15 m	20 m	25 m	45 m
Suma de PIRE en la direcció de màxima radiació del centre	50.001 W-100.000 W	100.001 W-250.000 W	250.001 W-500.000 W	500.001 W-1.000.000 W	Més de 1.000.000 W
Radi de l'esfera	63 m	90 m	150 m	200 m	250 m

Figura 2



—3 Pel que fa a les instal·lacions de telefonia mòbil, en els espais oberts dels centres docents i d'establiments que acullin de manera regular població en edat escolar, s'aplicarà una distància afegida de protecció amb caràcter preventiu de quatre vegades la que s'estableix en aquest annex.

—4 Per a les instal·lacions que s'ubiquin en centres de telecomunicacions, el càlcul de la suma de les PIRE ha de fer-se pel conjunt dels sistemes radiant.

Abreviatures:

A = amperi.
 MHz = megahertz.
 H = hertz.
 GHz = gigahertz.
 KHz = quilohertz.
 m = metre
 m² = metre quadrat.
 V = volt.
 W = watt.

ANNEX 3

Prescripcions per a la redacció del projecte tècnic per a la demarcació no urbana

—1 Prescripcions de caràcter general

El projecte tècnic contindrà com a mínim la informació següent:

- Denominació social i NIF.
- Adreça completa.
- Representació legal.
- Justificació mecànica de les construccions.
- Justificació de la capacitat màxima operativa de l'antena.
- Certificació de compliment dels nivells i limitacions que estableixen els annexos 1 i 2 d'aquesta norma.
- Justificació de la utilització de la millor tecnologia disponible, tècnicament i econòmicament viable, quant a la tipologia i característiques dels equips a implantar per tal d'aconse-

guir la màxima minimització de l'impacte visual i ambiental.

h) Declaració o compromís de mantenir la instal·lació en perfectes condicions de seguretat.

—2 Prescripcions específiques per a la construcció de nous centres en zones no protegides

A més de la informació de caràcter general s'hi ha d'adjuntar:

- Certificació de la classificació i qualificació urbanística del sòl ocupat.
- Estudi de les condicions per a compartir.
- Justificació de compliment de les prescripcions i els criteris imposats pel pla especial urbanístic, si n'hi ha, i en qualsevol cas dels mínims següents:

Fonaments per a torre de 40 m d'alçada.
 Torre ampliable segons les previsions del planejament aprovat.

Estructura de suport de la infraestructura elèctrica única.

Descripció i justificació de la xarxa de terres i sistema de protecció contra descàrregues atmosfèriques.

- Previsió de repartiment d'espai a la torre.
- Documentació gràfica, fotogràfica i escrita relativa a l'impacte visual.
- Característiques de la caseta i del tancament de la parcel·la
- Conformitat del propietari del terreny.
- Règim d'explotació conjunta amb altres operadors del centre.

—3 Prescripcions específiques per a la construcció de nous centres en zones protegides (PEIN)

A més de la informació assenyalada als punts anteriors s'hi ha d'adjuntar:

- Justificació de disposició d'una parcel·la d'un mínim de 200 m² de superfície.
- Estudi, descripció i justificació dels elements a construir en relació amb l'entorn (accessos, connexió de servei elèctric, tancaments, mesures preventives i correctores) que s'han de

dur a la pràctica. Documentació gràfica, muntatge fotogràfic, informació fotogràfica i escrita relativa a l'impacte visual.

—4 Prescripcions per a l'ampliació de centres
 A més de la informació de caràcter general, s'hi ha d'adjuntar:

a) Relació de l'increment d'equips en el centre, plànol de situació d'aquest en la caseta, ocupació de canaletes i torre.

b) Declaració de coneixement i acceptació del règim d'explotació conjunta.

Nota: la informació sol·licitada als apartats 1.e), 1.f) i 4.a) de prescripcions no s'ha d'aportar quan la instal·lació es refereixi únicament als elements de suport físic de les antenes de radiocomunicació (torres, caseta, subministrament elèctric i accessos).

ANNEX 4

Informació bàsica addicional a presentar quan no es disposi de pla especial o d'ordenació ambiental dels emplaçaments:

- Justificació de la necessitat de la instal·lació.
- Descripció dels serveis prestats i les tecnologies utilitzades.
- Plànol d'emplaçament indicant cota altimètrica corresponent.
- Plànol de situació relativa a les edificacions habitades més properes.
- Terreny mínim 130 m².
- Torre modular ampliable amb capacitat per a càrrega distribuïda de 2 a 5 serveis.

4.1 Característiques tècniques del projecte:

- Cel·la planificada.
- Marge de freqüències d'emissió, potències d'emissió i modulació.
- Certificat de compatibilitat electromagnètica dels equips.

4.2 Característiques tècniques de les antenes:

- Alçada de les antenes del sistema radiant.
- Diagrama de radiació indicant la potència isotropa radiada equivalent (W) en la direcció de màxima radiació (inclinació mecànica més elèctrica i azimut).
- Dimensions de cada antena transmissora.

Nota: la informació sol·licitada als apartats 4.b), 4.1 i 4.2 de prescripcions no s'haurà d'adoptar quan la instal·lació es refereixi únicament als elements de suport físic de les antenes de radiocomunicació (torres caseta, subministrament elèctric i accessos).

(01.148.014)

ORDRE

de 29 de maig de 2001, per la qual s'aproven les bases reguladores dels ajuts per al foment de la contractació d'assegurances forestals i es convoquen els corresponents a l'any 2001.

Els boscos catalans sovint presenten a l'estiu un elevat índex de risc d'incendi forestal determinat per diferents factors, entre els quals destaca la intensitat i la durada del déficit hídric en l'època estival. Aquest factor, derivat de les